

ハレット

昼は好天、夜は好演

東支部 菅田良雄

一泊スケッチ旅行は、10月23日(土)24日(日)の2日間、好天に恵まれた中で実施いたしました。参加者は25名(男11名、女14名)で、様々な画伯が参加され、楽しかった旅でした。

初日は、6時30分に中央公民館を出発し、磐越道磐梯熱海インターで降り、母成峠より曾原湖へ向かいました。曾原湖付近でスケッチ。紅葉はいまいちでしたが、木々により変化のある彩りで美しい景勝でした。

最初に磐梯高原松原湖畔ホテルに入り、宴会まで各人温泉につかったり近辺を散策したり、大自然の秋の中でのんびり時間を過ごしました。18時から宴会。秋の味覚を楽しむうちに、カラオケが始まり和気あいあい。何といても秘密に練習を重ね、盛り上げてくれた〇〇一座の、フラダンス。足元がフラつくくらいの感動でした。

2日目はホテル周辺で、松原湖そして磐梯山が、青空のもとくっきり見える絶景のポイントでのスケッチでした。

昼食後猪苗代町の世界ガラス館を見学し、帰路につきました。実りある2日間でした。多くの方々のご協力に感謝いたします。



この景色が一番人気!

台風にも負けず文化祭

平成22年度東海村文化祭の絵画彫刻展(第79回東海村美術展)が10月29日から3日間総合体育館



会場風景

美術連盟事務局長 堀川豊彦

で行われました。

なんと、この機を狙いましたかのように大型台風が襲来! 搬入の日も雨。搬出時は台風の真最中かと危ぶまれましたが、幸いにも台風は早めに通過。荒天、晴天を交じえた文化祭でしたが、終わりよければ全てよしでした。

作品総数78点(一般を含む)と、昨年以上の日頃の成果が結集。昨年に続く「東海村どごだわがっけ」展も作品のサイズを制限しなかったため、10名の会員も自由に大作、小品にと筆をふるえたようでした。また、一般作品も例年になく充実していました。



波澄忠行

さんに



Tea タイム

Q 絵を始めたきっかけはということでしたか？また、何年になりますか？

A 社会人一年生、寮生活中に絵の上手な先輩におだてられて、職場の美術展に出品させられたのがきっかけです。30代から50代前半まではほとんど描きませんでしたが、あれから50年……。

Q 波澄さんといえば、岩礁や砂を思い浮かべますが、それらのどういう所に惹かれますか？描き方のノウハウを、少し教えていただけますか？

A 幾星霜と風雪に耐えてそそり立つ、断崖や岩場の力強さに感動して描き続けてきました。しかし時々浮気心ができます。砂肌はエアブラシ法です。

Q 絵の外に楽しんでいること、興味のあることがありましたら教えてください。

A 外に出て、お花や植木などの世話をしています。一番素直に言うことを聞くので、私のよき友達です。

Q 絵を描く上で、大事にしていること、後進に伝えたいこと、美術連盟への希望などがありましたら。

A 描くことが一番大切ですが、良い作品を見る、批評を聞く、研究熱心であることだと思います。最後に継続は力なりです。

Q ご家族からの視点、感想、などは？

A 我が家の奥さん言葉。“また……岩なんか……、誰も喜ばないよー。”
他の家族達の批評は私にとって“五月蠅”です。

Q これからの抱負、目標など、何でも。

A だいそれた事は考えていませんが、23年度に何かできるかなと思っています。その時はよろしく！



よき友達といっしょに

とぴくす

新会員紹介



齋藤七重さん

《仲支部》ひたちなか市

このたび、縁があって東海美術連盟の仲間に入れてもらうことになりました。

皆さんと共に、人物に力を入れてがんばっていきたいと思います。

今後ともよろしくお願いいたします。

「森の海のとびうおダンサー」原画展 11/16~22日



ギャラリーサザ会場で 高野千夏子

Infomation

第3回東海ステーションギャラリー絵画教室展

アートロードキックオフ

美術連盟新年会

第23回アートロード展

コスチュームデッサン会

アートロードギャラリー展(絵画彫刻工芸)

アートフラッグ小品展

11月28日~12月4日(東海ステーションギャラリーB)【中村他】

H23.1月23日(中丸コミセン)

1月23日 アートロードキックオフ終了後(中丸コミセン)

2月1日~4月30日(協賛店)【アートロード会員】

2月5日(白方コミセン予定)

2月6日~2月13日(東海ステーションギャラリーA・B/作品大きさ制限なし)

2月17日~3月1日(リコッティ)【アートフラッグ会員】

～公募だより～ おめでとう!!

茨城県芸術祭入選



吉田 ミサヲ 待つ (F80)



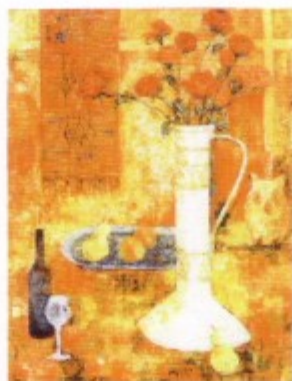
萩野谷 博 岳(64×45×20)



萩野谷章子 薪能(殺生岩)F80



日座 久隆 集う (F80)



木梨 るみ子 花を飾るⅡ(F80)



佐々木 幸男 精霊 (F50)

日立市展入賞・入選



教育長賞受賞

本多 清子 2010 桜子 (S50)



豊島 和久 木曾駒 (F50)



松尾 秀子 ライフワーク(F50)